

## TERMOSTATOS WE CONTROL

### Guia do Utilizador



Conteúdo da embalagem

1x Termóstato X

2x Parafusos

1x Guia do Utilizador

1x Sonda NTC de 3 m (opcional em alguns modelos)

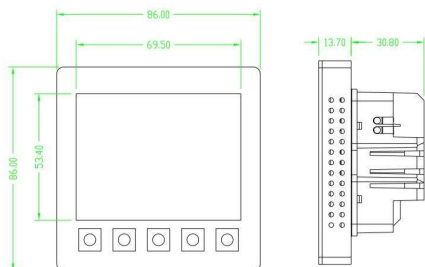
### NOTA IMPORTANTE:

Agradecemos que leiam paciente e atentamente este manual.

### SOBRE O TERMÓSTATO

Os termóstatos ambientes WE CONTROL são programáveis e de toque sensível (Touch Screen) São especialmente desenhados para controlar as válvulas e ventiladores dos sistemas de climatização, p/ alcançarmos o maior conforto e poupança de energia.

### DIMENSÕES



Caixa de pré-instalação: 86 x 86 mm.

### ANTES DE LIGAR E INSTALAR...

1. Leia estas instruções cuidadosamente, a fim de evitar danos ao produto ou ao utilizador.
2. Verifique as descrições dadas nas instruções e no produto para se certificar de que o produto é adequado para a sua aplicação
3. O instalador deve ser um técnico treinado e experiente.
4. Após a instalação estar finalizada, verifique as operações do produto conforme as instruções fornecidas nestas instruções.



### CUIDADO

Risco de choque elétrico ou de danos no equipamento.

Pode provocar choques ou encurtar o circuito de equipamento.

Desligue a energia antes da instalação.

### DADOS TÉCNICOS

Fonte de alimentação: 110v ~ 240 VAC, 50 ~ 60HZ

Relé da válvula: 5A

Sensor: NTC3950, 10K; Precisão:  $\pm 0,5^{\circ}\text{C}$  (opcional)

Ajuste de temperatura: 5 -35°C;

Temperaturas exibidas: 0 ~ 50°C

Temperatura de funcionamento: 0 ~ 45 °C,

Humidade: 5 ~ 95 % RH (Sem Condensação)

Consumo de Energia: <1W

Programável: 5+2 dias (quatro períodos)

Relógio (erro): < 1%

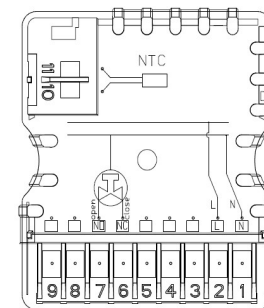
Material de construção: PC+ABS à prova de fogo;

Painel frontal Vidro endurecido

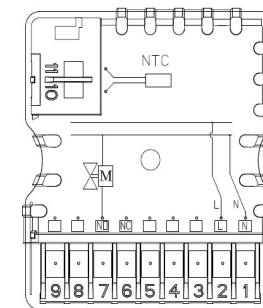
Botões: Toque Sensível (Touch Screen)

Vidro de Proteção: IP20

### ESQUEMA WC-0100



3 fios



2 fios

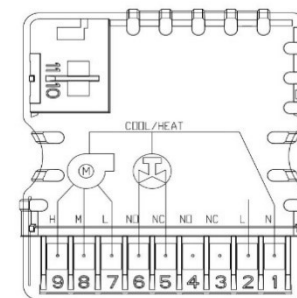
1 e 2 ligam a L e N com 110-240VAC

6 e 7 abrem/fecham a válvula do circuito

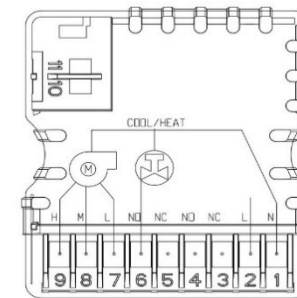
8 e 9 (A e B) são p/ ligação RS485 (Opcional)

10 e 11 ligam a sonda externa (Opcional)

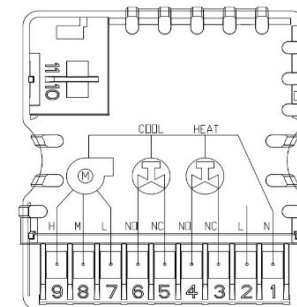
### ESQUEMA WC-010-NTC



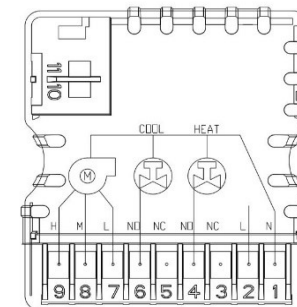
2 pipe 3 wire



2 pipe 2 wire



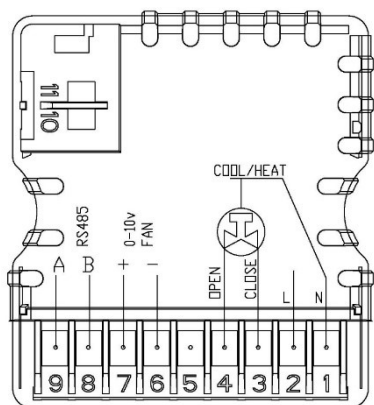
4 pipe 3 wire



4 pipe 2 wire

- 1 e 2 ligam a L e N com 110-240VAC
- 3 e 4 abrem/fecham a válvula do circuito de aquecimento/arrefecimento (modelo a 2 tubos)
- 3 e 4 abrem/fecham a válvula do circuito de aquecimento (modelo a 4 tubos)
- 5 e 6 abrem/fecham a válvula do circuito de arrefecimento (modelo a 4 tubos)
- 7, 8 e 9 acionam as 3 velocidades do ventilador
- V1- Lento, V2- Médio, V3- Rápido
- 10 e 11 ligam a sonda externa (Opcional)

## ESQUEMA WC-010-NTC/0-10V



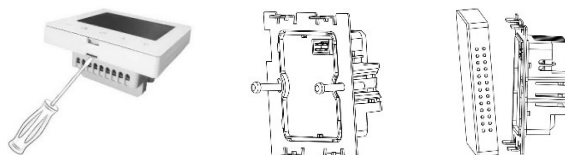
- 1 e 2 ligam a L e N com 110-240VAC
- 3 e 4 abrem/fecham a válvula do circuito
- 7 e 6 acionam a velocidade do ventilador:
- 3V- Lento, 7V- Médio, 10V- Rápido
- 8 e 9 (A e B) são p/ ligação RS485 (Opcional)
- 10 e 11 ligam a sonda externa (Opcional)

## INSTALAÇÃO

- Passo 1. Certifique-se de que a energia está desligada.
- Passo 2. Utilize uma chave de fendas para separar a

parte de frontal da placa de alimentação.

- Passo 3. Siga o diagrama de cablagem acima, segundo o modelo a ser instalado e ligue os fios
- Passo 4. Fixe a placa de alimentação na caixa de pré-instalação com 2 parafusos (como p1).

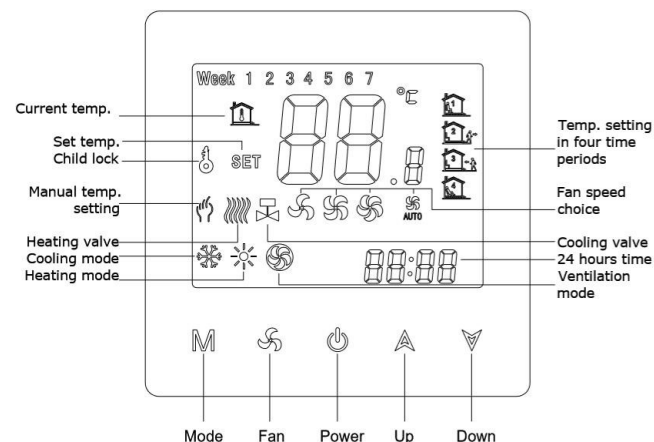


P1 P2

Passo 5. Pressione a parte do visor na placa de alimentação (como p2).

Passo 6. Ligue-se à fonte de alimentação após a instalação.

## VISOR



## OPERAÇÕES DO VISOR

1. **Potência:** Prima durante 3 segundos para ligar/desligar.
2. **Modo:** Para escolher o modo de aquecimento, arrefecimento e ventilação.

3. **Ventilador:** Para escolher velocidade baixa, média e alta do ventilador.
4. **Para Cima/Baixo:** Definir a temperatura para cima ou para baixo, tecla de opções.
5. **Bloqueio infantil:** Pressione as teclas S e M durante 5 segundos para bloquear/desbloquear. O ícone cadeado significa bloqueado.
6. **Definição de tempo:** Pressione na tecla durante 5 segundos, mostra "set t1", set por hora/minuto/semana. A tecla de opções de imprensa para definir e a tecla M para confirmar.

## 7. Programação semanal:

Desligar, prima as teclas M e durante 5 segundos, mostra "definir P1 00/01".


1. **Modo manual:** 00 e os ícones piscam, prima a tecla M para confirmar. Retorno automático à interface principal, m temperatura definida anualmente.
2. **Modo automático:** 01 flash de ícone, prima a tecla M para confirmar e entrar na seleção do modo tempo.
3. **Seleção do Programa de Tempo**


Exibe "set P2, 00/01/02/02", opções de pressão escolham.

  - 00: modo de 5+2 dias
  - 01: modo de 6+1 dias
  - 02: Modo de 7+0 dias

Prima a tecla M para confirmar, na definição dos períodos horários.
4. **Definição de períodos horários**

Definição de modo de 5+2 dias


1)  e os ícones **Week 1 2 3 4 5** exibem-se, ao piscar a grelha horária, pressione a tecla de para definir a temperatura, e tecla M para confirmar. Ao piscar a tecla de tempo, pressionar para definir a hora de início e tecla M para confirmar.

2)  e os ícones **Week 6 7** exibem-se, ao piscar pressione para definir a tecla temperatura, e M para confirmar.

Piscar de tempo, tecla de opções de pressão para definir a hora de início e tecla M para confirmar.

Tal como acima de forma para definir temperatura.

#### 8. **Configuração WIFI** (Apenas na versão WIFI)

Desligar o termostato, premir M e  teclas durante 5 segundos, o visor acende-se e pisca o ícone WIFI, para poder emparelhar-se à App.

#### 9. **Configuração de opções avançadas.**

Desligue, prima teclas acima e abaixo durante 5 segundos, apresente "set A1", na definição A1.

##### 1. **A1 ajusta compensação de temperatura**

Prima as teclas para cima / baixo para definir o número (de -9° a 9°C). Prima a tecla M para confirmar a definição A2.

##### 2. **A2 ajuste da temperatura** (Padrão 01)

Os números piscam no canto inferior direito, premir a tecla opções para definir a tecla 01/02/03/04/05 e M para confirmar. Por exemplo, definir temperatura em °C, quando a temperatura real atinge 21°C/22°C/23°C/24°C/25°C a bomba de calor começa a arrefecer.

##### 3. **A3 Função 2 ou 4 Tubos** (versão WC-010-NTC)

Exibe "set A3", pressione a tecla para escolher 02 - 2 tubos,

04 - 4 tubo.

Prima a tecla M para confirmar.

#### 4. **Controlo do Ventilador**

A4 Opções "00/01/02", para quando temperatura do quarto seja atingida:

00: o ventilador para.

01: o ventilador reduz a velocidade.

02: a velocidade do ventilador mantém-se.

Prima a tecla de opções para escolher e a tecla M para confirmar.

#### 5. **A5 escolha a temperatura em °C ou °F**

00: °C

01: °F

Prima a tecla de opções para escolher e a tecla M para confirmar.

#### 6. **A7** (Apenas em versões c/ sondas externas)

Opções de habilitar/desabilitar a sonda:

00: não use sensor externo

01: utilizar sensor externo

02: função de proteção

03: trabalha de acordo com sonda externa

#### 9. **A tecla M de longa duração está a sair.**

## **GARANTIA**

Garantia de 24 meses após a data de faturação.

Substituição d termostato em caso de defeito de produção. Mão de obra técnica e deslocações não serão cobertas pela garantia.

## **PÓS VENDA**

E-mail: [info@chester.pt](mailto:info@chester.pt) e contato telefónico (+351) 939 295 004 (WhatsApp).

## CONFIGURAÇÃO WIFI

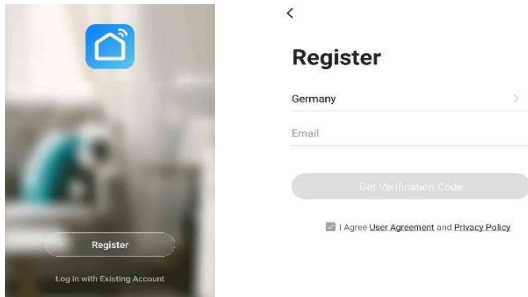
### 1. Descarregar a App



Para descarregar a App procure "Smart Life" em qualquer loja de Apps ou digitalize o código QR.

### 2. Registo/Login/Recuperação de Passwords

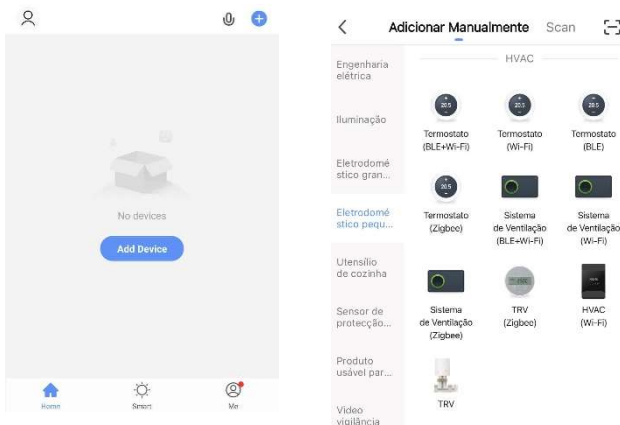
De acordo com as dicas na APP, Registo, Login ou Recuperação de Passwords passo a passo.



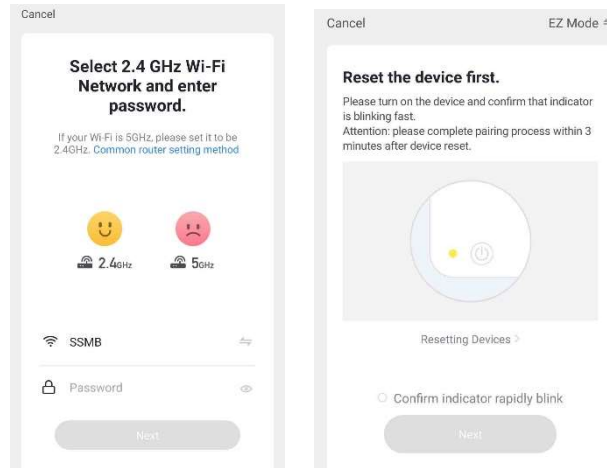
### 3. Como adicionar um dispositivo?

<https://youtu.be/-2x3B1Uv69c> link explicativo

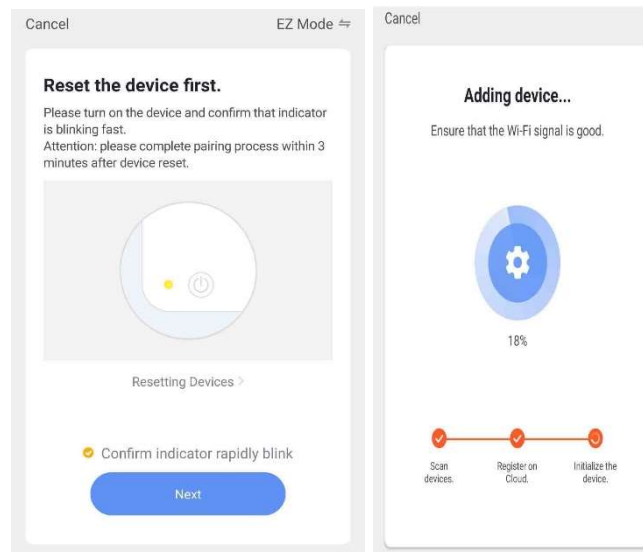
3.1 Clique em "Adicionar dispositivo", escolher "Eletrodoméstico pequeno" e escolher o ícone de "termóstato wifi" no separador HVAC.



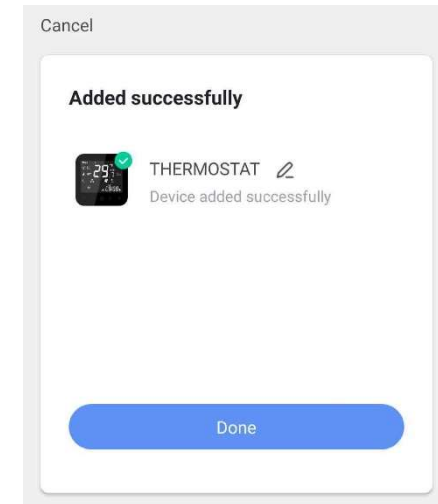
3.2 Selecione 2.4GHz WiFi. Certifique-se de que o termóstato está ligado e que o ícone WIFI no visor está a piscar rapidamente.



3.3 Verifique "Confirmar indicador rapidamente piscar" e clique em "Seguinte". Está a adicionar dispositivo.

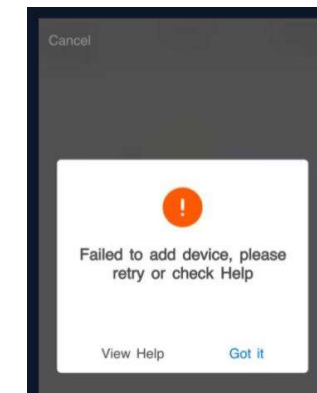


3.4 Com sucesso, clique em "Feito" para continuar.



### 3.5 Falha

Se falhar, pode optar por adicionar novamente ou verificar Ajuda.



Descrição do estado do ícone do Wifi

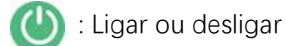
1. Piscar rápido do ícone: à espera de ligação
2. Sempre mostrar: WiFi já ligado

## 4 Controle o termóstato via App.

### 4.1 Interface principal



Uma vez adicionado o dispositivo com sucesso, entre na esquerda Fig.



**Modo:** Selecione arrefecimento ou aquecimento

**AIDER:** Não há uso para esta versão

**FAN:** Selecione a velocidade do ventilador

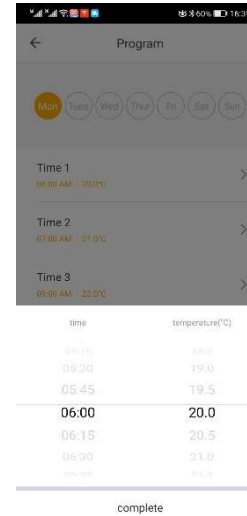
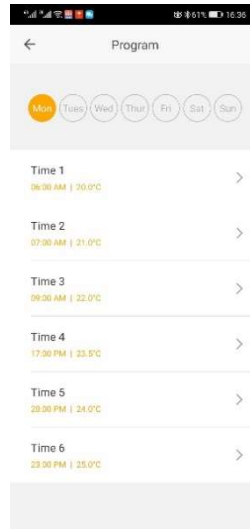
**Definição:** Definição de opções

### 4.2 Clique na Definição



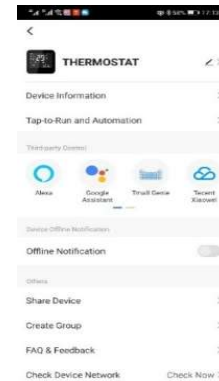
- A. Sensor: incorporado ou externo sensor
- B. Programa semanal: 5+2, 6+1 ou 7+0.
- C. Compensação: ajustar a compensação de -9°C a +9°C.
- D. Balanço: Consulte a página 2 A2 da taxa de variação da temperatura
- E. Programa

Períodos para todos os dias.



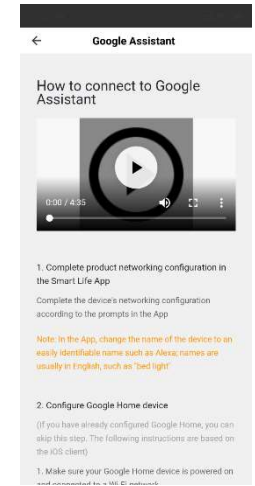
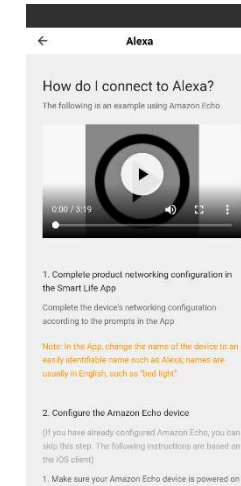
### 4.3 Detalhes do dispositivo

Clique no botão no canto superior direito, e entre em Detalhes do dispositivo.



### A. Controlo de terceiros

Clique no ícone e conecte-se com Alexa (da Amazon) ou "Assistente da Google", etc.



### B. Dispositivos de partilha

Pode partilhar o termóstato com outros introduzindo os seus números de telemóvel. (Nota: Os seus números de telemóvel devem ser registados nas contas da aplicação Smart Life.)

### C. Criar Grupo

Mostrar automaticamente todos os dispositivos que foram adicionados e têm o mesmo número de modelo. Um grupo não pode ser criado para dispositivos com diferentes números de modelo. A criação de grupos bem-sucedidos permite o controlo de dispositivos de grupo.